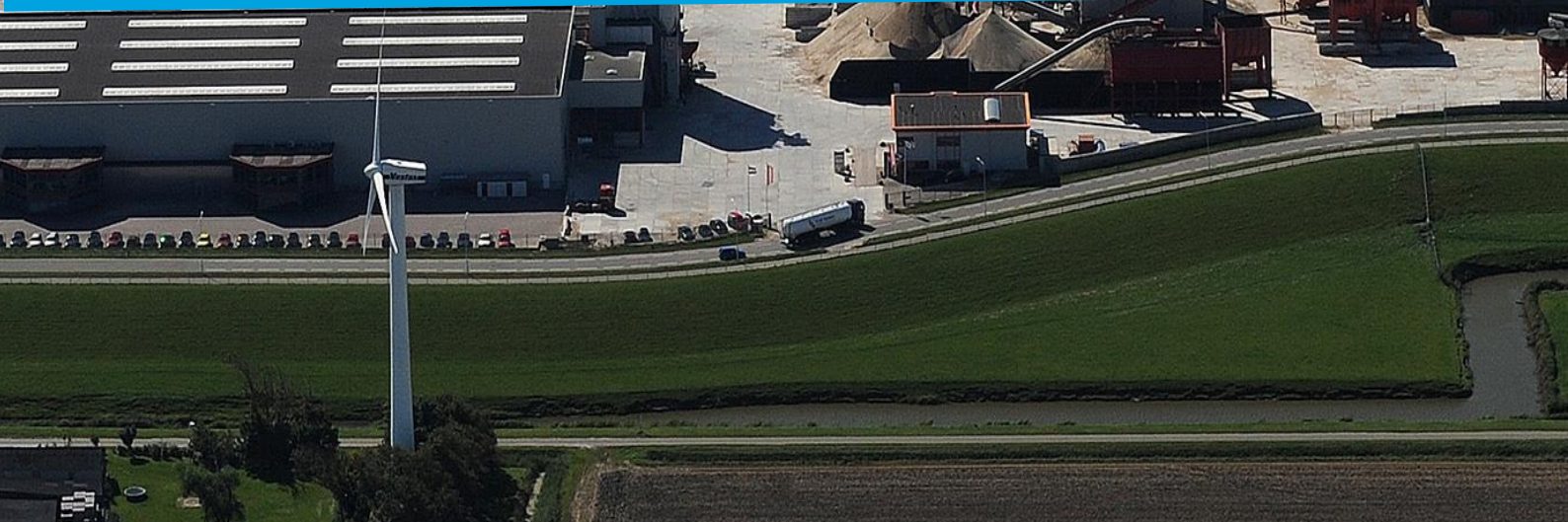




**Algemene voorwaarden Haven- en kadegelden
incl. tarieven NV Port of Harlingen 2024**



Inhoud

Hoofdstuk I Algemeen	3
Hoofdstuk II Zeehavengeld	7
Hoofdstuk III Binnenhavengeld	11
Hoofdstuk IV Kadegeld	14
Hoofdstuk V Overige Diensten	16
Hoofdstuk VI Overige algemene bepalingen	17
Bijlage I: Tarieventabel zeehavengeld 2024	20
Bijlage II: Tarieventabel binnenhavengeld 2024	22
Bijlage III: Tarieventabel Kadegeld 2024	23
Bijlage IV: Tarieventabel Overige Tarieven 2024	24
Bijlage V: Kaart van de haven	26

ALGEMENE VOORWAARDEN ZEE- en BINNENHAVENGELD en KADEGELD 2024

Hoofdstuk I Algemeen

Artikel 1 Definities

In deze algemene voorwaarden zee-, binnenhavengeld en kadegeld en overige diensten en de daarvan deel uitmakende tarieventabellen wordt verstaan onder:

30 dagen	aangesloten termijn van 30 x 24 uur;
Binnenschip	een schip (m.u.v. pleziervaartuigen) waarop de Binnenvaartwet van toepassing is;
Ballast	vaste en vloeibare stoffen, water voor landbouwdoeleinden, industrieel gebruik of menselijke consumptie en andere goederen met handelswaarde hieronder niet begrepen, welke inneming in het zeeschip uitsluitend geschiedt of is geschied ter verhoging van stabiliteit van het zeeschip of ter verlaging van zijn hoogste punt boven de waterspiegel;
Cliënt	de natuurlijke of rechtspersoon die met een schip gebruikt maakt van de Haven, dan wel andere diensten van Port of Harlingen afneemt, waaronder mede begrepen de kapitein, de reder, de eigenaar van het schip, degene aan wie het schip in gebruik is gegeven, de agent, alsmede degene die als vertegenwoordiger van voornoemde personen voorbereidende handelingen jegens Port of Harlingen heeft verricht ter voorbereiding van voornoemd gebruik of afname van diensten;
Container	iedere laadkist, ongeacht het volume, die wordt gebruikt voor het vervoer van lading als omschreven in de aanbeveling ISO 688 1979 als Series 1 freight containers van de International Organization for Standardization;
Containerschip	een schip dat wordt gebruikt voor vervoer van containers;
ETA	verwachte aankomsttijd op de ligplaats;
ETD	verwachte vertrektijd vanaf de ligplaats;
Etmaal	24 uur aaneengesloten;
Exploitant	de eigenaar, reder, agent, (romp) bevrachter of ieder ander die de feitelijke zeggenschap heeft over het gebruik van het schip;
GT	de bruto inhoud van een schip zoals blijkt uit de meetbrief;
HAP bijdrage	de verplichte bijdrage van de exploitant van het schip als bedoeld in de Wet voorkoming verontreiniging door schepen;
Haven	het gebied dat is aangegeven op de kaart die als bijlage V bij deze algemene voorwaarden is gevoegd;
Havenmeester	functionaris van Port of Harlingen die toezicht houdt op de haven, ziet toe op de vlotte afhandeling van het scheepvaartverkeer, de ligplaatsplanning en is belast met het handhaven van de orde en de veiligheid in de haven

Haventerrein	een terrein in de haven dat onder het beheer van de Port of Harlingen valt waar havengerelateerde bedrijfsmatige activiteiten plaatsvinden;
Herstellingen	reparatie, herstel en onderhoud van schepen;
Hijspan	een verzameling van gegevens waaruit minimaal de volgende zaken blijken: <ul style="list-style-type: none"> - de kraan of kranen in opstelpositie (zij- en bovenaanzicht) - bovengrondse obstakels - de radius van de kraan en de hijsvlucht (bovenaanzicht) - de hijscapaciteit van de kraan - de maximaal optredende stempeldrukken behorende bij het hijsen van de last;
Hospitaalschip	hospitaalschepen als bedoeld in de Wet van 30 december 1905, Stbl. 383;
Huurder	de natuurlijke- of rechtspersoon aan wie door Port of Harlingen het genot van een of meerdere van de in deze voorwaarden bedoelde zaken gedurende een bepaalde tijd worden geleverd;
ISPS toeslag	de vergoeding voor het gebruik van diensten n voorzieningen welke door Port of Harlingen zijn getroffen in het kader van de Havenbeveiligingswet;
Jaar	een kalenderjaar;
Kade	een oever, steiger, palen of andere waterwerk aan of in een bevaarbaar water, bestemd voor het afmeren van vaartuigen;
Kwartaal	een kalenderkwartaal;
Lading	alle door een schip geloste en/of geladen goederen;
Lengte (van het schip)	de lengte over alles van het schip (LOA), zoals deze blijkt uit de meetbrief of een krachtens wettelijke bepalingen gelijk gesteld document;
Maand	een periode van 30 dagen;
Meetbrief	a: bij zeeschepen: de meetbrief als bedoeld in artikel 24 van de Meetbrievenwet 1981; b: bij binnenvaartschepen: hetgeen daaronder wordt verstaan in de Binnenvaartregeling;
Oorlogsschip	een schip dat ten behoeve van de Koninklijke Marine of de marine van een vreemde mogendheid wordt gebezigd;
Opleidingsschip	Een schip dat is bestemd voor het opleiden van leerlingen van een erkend opleidingsinstituut voor de zee- en binnenvaart, uitsluitend als zodanig in gebruik;
Oppervlakte	het product van de lengte over alles en de grootste breedte, zoals blijkt uit de bij het vaartuig behorende meetbrief;

Passagiersschip	een schip, niet zijnde een (zee)cruiseschip dat hoofdzakelijk is bestemd of wordt gebruikt voor het bedrijfsmatig vervoeren van personen;
Pleziervaartuig	een schip dat hoofdzakelijk is bestemd of wordt gebruikt voor de recreatie, niet zijnde een passagiersschip, een zee-cruiseschip of een zeilend bedrijfsvaartuig;
Proefvaart	het varen met een schip ten einde te kunnen testen of alle technische en nautische systemen naar behoren functioneren;
Port of Harlingen	de naamloze vennootschap N.V. Port of Harlingen;
Project	er is sprake van een project wanneer: a) een schip dat zich reeds drie maanden in de Haven bevindt, voor langere termijn in de Haven wenst te verblijven; b) cliënt gedurende een vooraf bepaalde periode aanspraak wil maken op een (vaste) ligplaats, een perceel water en/of kade;
Reddingsvaartuig	een schip, dat blijkens bouw en inrichting is bestemd of wordt gebruikt voor het redden van drenkelingen en in dienst is van een nationaal erkende reddingmaatschappij;
Riviercruise	een schip dat uitsluitend bestemd is of gebruikt wordt voor het bedrijfsmatig vervoer van passagiers over binnenvaarwegen, die om toeristische redenen, hoofdzakelijk gelegen in de reis zelf, deelnemen aan die reis;
Reservering	het reserveren van een ligplaats of een haventerrein in de haven voor een bepaalde periode;
Scheepsreparatie-inrichting	een inrichting waarvan de hoofdactiviteit is gelegen in het verrichten of het gelegenheid geven tot het verrichten van herstellingen aan schepen;
Schip	elk drijvend lichaam, dat wegens zijn drijfvermogen wordt gebruikt of is bestemd voor het vervoer te water van personen, koopwaren, grondstoffen, producten en voorwerpen van allerlei aard. Al dan niet met het drijvende lichaam een geheel uitmakende;
Sleepboot	een zeeschip of binnenschip dat blijkens bouw en inrichting bestemd is voor het voor het slepen en/of duwen of assisteren van andere schepen;
Superjacht	motorjacht of zeiljacht vanaf 30 meter in lengte over alles;
TEU	een eenheid die op een 1 ISO-container met een lengte van 20 voet (6,10 m) gebaseerd is;
Ton	een massa van 1.000 kilogram;
Veerboot	passagiersschip dat op grond van een overheidsconcessie een dienstregeling onderhoudt tussen Harlingen en de Waddeneilanden;

Vrachtschip	een schip dat hoofdzakelijk is bestemd of wordt gebruikt voor het vervoer van goederen;
Vissersschip	een zeeschip of binnenschip dat hoofdzakelijk is bestemd of wordt gebruikt voor het vangen van vis of andere levende rijkdommen van de zee;
Zeecruiseschip	een zeeschip dat is bestemd of wordt gebruikt voor het bedrijfsmatig vervoer van passagiers, die voor toeristische doeleinden, hoofdzakelijk in de zeereis zelf gelegen, deelnemen aan die reis;
Zeeschip	elk vaartuig dat wordt gebruikt of is bestemd voor de vaart buitengaats, als bedoeld in de Schepenwet, alsmede elk vaartuig dat in verband met sloop of voorgenomen sloop voor de vaart buitengaats niet meer wordt gebruikt of de bestemming daartoe heeft verloren;
Zeilend bedrijfsvaartuig	een schip, geen passagiersschip en pleziervaartuig zijnde, dat met behulp van zeilen wordt voortgestuwd en dat hoofdzakelijk is bestemd of wordt gebruikt voor het bedrijfsmatig vervoer van personen.

Artikel 2 Toepasselijkheid

2.1 Deze algemene voorwaarden zijn van toepassing op alle overeenkomsten waarbij Cliënt gebruik maakt van de Haven en/of waarbij Port of Harlingen diensten aan Cliënt verleent, alsmede op aanbiedingen en offertes van Port of Harlingen voor genoemd gebruik en/of het verrichten van genoemde diensten, tenzij partijen schriftelijk anders overeenkomen.

2.2 Voor zover niet schriftelijk en uitdrukkelijk anders is overeengekomen doet Cliënt afstand van de toepasselijkheid van eventuele eigen algemene voorwaarden en wijst Port of Harlingen de toepasselijkheid van algemene voorwaarden van Cliënt uitdrukkelijk van de hand.

2.3 Wijzigingen en/of afwijkingen van hetgeen in deze algemene voorwaarden wordt bepaald, binden Port of Harlingen uitsluitend indien en voor zover Port of Harlingen de wijzigingen respectievelijk afwijkingen schriftelijk en uitdrukkelijk heeft aanvaard.

Artikel 3 Totstandkoming van de overeenkomst van hoofdelijkheid

3.1 Een overeenkomst tussen Port of Harlingen en Cliënt komt tot stand wanneer (i) Port of Harlingen een order of opdracht van Cliënt schriftelijk en uitdrukkelijk heeft aanvaard, (ii) wanneer Cliënt overeenkomstig de artikelen 7 en 19 van deze algemene voorwaarden opgave van gegevens doet, dan wel (iii) vanaf het moment dat Cliënt feitelijk gebruikt maakt van de Haven en/of van de dienstverlening door Port of Harlingen.

3.2 De in artikel 1 sub e als Cliënt aangemerkte personen worden als hoofdelijk debiteur aangemerkt met betrekking tot de nakoming van alle verplichtingen van Cliënt jegens Port of Harlingen.

Artikel 4 Uitvoering van de diensten

4.1 Onder diensten in de zin van deze algemene voorwaarden valt niet de uitoefening van de publieke taak door Port of Harlingen, waar een publiekrechtelijke grondslag voor geldt, tenzij Port of Harlingen deze activiteiten onder dezelfde juridische voorwaarden als particuliere economische subjecten verricht.

4.2 Port of Harlingen is gerechtigd de in deze algemene voorwaarden genoemde diensten naar eigen inzicht te verrichten.

4.3 Port of Harlingen zal zich naar beste kunnen inspannen de dienstverlening met zorg uit te voeren.

4.4 Indien omstandigheden het naar het inzicht van Port of Harlingen noodzakelijk maken, is Port of Harlingen gerechtigd bij het verrichten van diensten gebruik te maken van andere dan de overeengekomen zaken, dan wel daarbij derden in te schakelen, één en ander voor zover zulks de kwaliteit van de prestatie als geheel niet nadelig beïnvloedt.

4.5 Cliënt aanvaardt hierbij dat omstandigheden als bedoeld in artikel 4.4, alsmede onvoorziene omstandigheden het overeengekomen of verwachte tijdstip waarop de diensten zullen worden voltooid, kunnen beïnvloeden.

4.6 Cliënt zal Port of Harlingen steeds tijdig alle voor een deugdelijke uitvoering van de dienstverlening en facturering noodzakelijke gegevens verstrekken en daartoe alle medewerking verlenen.

4.7 Indien Cliënt de noodzakelijke gegevens niet of niet tijdig aan Port of Harlingen verstrekt, behoudt Port of Harlingen zich het recht voor tot opschorting van de uitvoering van de dienstverlening.

Hoofdstuk II Zeehavengeld

Artikel 5 Verschuldigdheid van zeehavengeld

5.1 Indien Cliënt met een Zeeschip gebruikt maakt van de Haven en in dat verband van Port of Harlingen afneemt is hij ter zake aan Port of Harlingen zeehavengeld verschuldigd.

5.2 Cliënt is het zeehavengeld verschuldigd zodra het gebruik van de Haven, dan wel het genot van de verstrekte diensten in verband met dat gebruik, begint.

Artikel 6 Tarieven van zeehavengeld

Het door Cliënt verschuldigde zeehavengeld wordt berekend aan de hand van de tarieven voor zeehavengeld, welke zijn opgenomen in de als Bijlage I bij deze algemene voorwaarden opgenomen tarieventabel.

Artikel 7 Opgave van gegevens

7.1 Binnen 24 uur voor aanvang van het verblijf van het Zeeschip in de Haven dient Cliënt digitaal (via het aangewezen elektronisch meldportaal) een eerste opgave te doen van alle voor de vaststelling van het verschuldigde zeehavengeld van belang zijnde gegevens aan Port of Harlingen.

7.2 Uiterlijk binnen drie kalenderdagen na het vertrek van het Zeeschip uit de Haven dient Cliënt elektronisch een aanvullende opgave aan Port of Harlingen te doen van de overslaggegevens alsmede van de verschillende ligplaatsen die het Zeeschip in de Haven heeft ingenomen.

7.3 Indien het verblijf van het Zeeschip in de Haven langer dan een periode van drie aaneengesloten maanden zal duren, dient Cliënt voordat deze periode is verstreken een aanvullende opgave te doen met betrekking tot de verlenging van het verblijf van het Zeeschip in de Haven.

7.4 Cliënt dient, te allen tijde, het aantal overgeslagen tonnen Lading schriftelijk aan te kunnen tonen. Cliënt dient op het eerste verzoek van Port of Harlingen inzage te verlenen in, dan wel afschrift te verschaffen van, alle voor de betaling en inning van zeehavengeld van belang zijnde documenten met betrekking tot de overslaggegevens.

Artikel 8 Berekening zeehavengeld

8.1 Het zeehavengeld wordt berekend aan de hand van de opgave. Indien cliënt geen opgave heeft gedaan, wordt het zeehavengeld berekend volgens het bepaalde in artikel 14.1. van deze algemene voorwaarden.

8.2 Maatstaf voor de berekening van de tarieven is het GT en/of de overgeslagen lading van het schip. In de tarieventabel zoals benoemd in artikel 6 van deze algemene voorwaarden is per schip aangegeven welke maatstaf van toepassing is.

8.3 De tarieven voor het zeehavengeld gelden voor een ononderbroken verblijf van het Zeeschip in de Haven.

8.4 De duur van het verblijf in de Haven wordt geacht niet te zijn onderbroken indien het Zeeschip de Haven verlaat en wegens een Proefvaart, ongunstige weersomstandigheden of vanwege bij de uitreis opgelopen schade, zonder andere havens te hebben aangedaan, rechtstreeks in de Haven terugkeert.

8.5 Voor de berekening en inning van zeehavengeld wordt de Haven als één geheel beschouwd.

8.6 Indien de bruto-inhoud van het zeeschip afhankelijk is van de inzinking van het vaartuig zoals blijkt uit de Meetbrief of, in geval van twee meetbrieven, uit beide meetbrieven, wordt bij de toepassing van de tarieven uitgegaan van de bruto-inhoud bij de grootst toegelaten inzinking.

8.7 Indien geen Meetbrief wordt overgelegd, wordt bij de berekening van de tarieven de inhoud van het Zeeschip door Port of Harlingen ambtshalve bepaald.

8.8 Het bedrag van het verschuldigde zeehavengeld wordt afgerond op een bedrag in euro's, tot twee decimalen achter de komma.

Artikel 9 Betaling zeehavengeld

9.1 Cliënt dient het zeehavengeld overeenkomstig de opgave op de eerste werkdag volgend op de dag van aankomst van het zeeschip in de Haven, doch vóór het tijdstip waarop het zeeschip uit de Haven vertrekt, te voldoen.

9.2 In afwijking van het bepaalde in lid 1 van dit artikel kan het zeehavengeld worden betaald binnen dertig dagen na de dag van aankomst van het zeeschip in de Haven, onderscheidenlijk de dag waarop het verblijf in de Haven wordt voort gezet, mits ten genoegen van Port of Harlingen zekerheid tot betaling van het zeehavengeld is gesteld.

9.3 Geschillen tussen Port of Harlingen en Cliënt geven Cliënt niet het recht de betaling op te schorten.

Artikel 10 Vrijstellingen

10.1 Zeehavengeld wordt niet in rekening gebracht voor het gebruik van de Haven en de in dat verband afgenomen diensten, met dien verstande dat niet langer in de Haven wordt verbleven dan voor de aard van het bezoek noodzakelijk is, ter zake van:

- a) schepen die in eigendom toebehoren of in dienst zijn van leden van het Koninklijk Huis;
- b) oorlogsschepen;
- c) hospitaalschepen;
- d) reddingsvaartuigen van de Koninklijke Nederlandse Redding Maatschappij;
- e) opleidingsschepen;

- f) schepen liggende aan de geleide werken (zeezijde) behorende bij de Tjerk Hiddessluizen, wachtend op de eerste schutting;
- g) sailtraining vessels, opgenomen als zodanig in het register van de STI, voor zover deze op dat moment in gebruik zijn als trainingsschip.
- h) schepen, die de Haven bezoeken uitsluitend voor het dokken en/of het doen verrichten van herstellingen door of in opdracht van een door de directie van Port of Harlingen goedgekeurde Scheepsreparatie-inrichting.

Deze vrijstelling geldt uitsluitend:

- i) voor schepen die ligplaats hebben bij de Scheepsreparatie-inrichting;
- ii) indien Port of Harlingen vooraf schriftelijk in kennis is gesteld en Port of Harlingen op verzoek een schriftelijke verklaring van de uitgevoerde werkzaamheden heeft ontvangen;
- iii) voor schepen waaraan gedurende het gehele verblijf in een aaneengesloten periode daadwerkelijk herstellingen worden verricht.

Van deze vrijstelling zijn uitgesloten:

- i) superjachten;
- ii) (nieuwbouw- en conversie) projecten. Hierop is artikel 35 van toepassing.

10.2 De directie van Port of Harlingen kan in bijzondere omstandigheden gehele of gedeeltelijke vrijstelling van het zeehavengeld verlenen.

Artikel 11 Frequentiekorting zeeschepen

11.1 Voor zeeschepen die in een zeker onderling verband, doch anders dan in geregelde lijndienst de Haven geregeld bezoeken, wordt afhankelijk van de frequentie van het bezoek een korting verleend, waarvan het percentage is opgenomen in de bij deze algemene voorwaarden behorende tarieventabel voor zeehavengelden, mits voldaan wordt aan de volgende voorwaarden:

- a) de schepen varen in frequentie onder dezelfde reder, eigenaar, of degene aan wie de schepen in gebruik zijn gegeven, dan wel een combinatie van een van deze partijen;
- b) de schepen laden en/of lossen telkens dezelfde ladingsoort;
- c) de schepen hebben in de regel dezelfde plaats van herkomst of bestemming.

Het verzoek om korting wordt eenmalig tevoren schriftelijk door de vertegenwoordiger van de onder 11.1.a genoemden ter beoordeling voorgelegd aan Port of Harlingen.

11.2 De korting als bedoeld in lid 1 van dit artikel wordt voor het eerst verleend nadat naar het oordeel van Port of Harlingen blijkt dat de Haven geregeld is bezocht gedurende tenminste een vol Kwartaal. Over deze periode vindt geen tariefreductie plaats.

11.3 De korting wordt achtereenvolgens door Port of Harlingen voor elk Kwartaal vastgesteld, waarbij het aantal bezoeken in het direct voorafgaande Kwartaal bepalend is voor de omvang van het reductiepercentage.

Artikel 12 Overslagkorting Zeeschepen

12.1 Voor zeeschepen die in een zeker onderling verband de Haven geregeld bezoeken wordt afhankelijk van de hoeveelheid overslag in het betreffende en/of voorgaande kalenderjaar een korting op het havengeld verleend, waarvan het percentage is opgenomen in de bij deze algemene voorwaarden behorende tarieventabel voor zeehavengelden, mits voldaan wordt aan voorwaarden zoals beschreven in artikel 11 lid 1 van deze algemene voorwaarden.

12.2 het verzoek om korting wordt eenmalig tevoren schriftelijk door de vertegenwoordiger van de onder 11.1.a genoemden ter beoordeling voorgelegd aan Port of Harlingen.

12.3 De korting als bedoeld in lid 1 van dit artikel wordt voor het eerst verleend nadat naar het oordeel van Port of Harlingen blijkt dat de benodigde aanvoer voor het betreffende kalenderjaar is behaald (jaarkorting), met uitzondering van de situatie beschreven in lid 4 van dit artikel (meerjarenkorting). Over de tot dan toe in rekening gebrachte havengelden vindt geen tariefreductie plaats.

12.4 In afwijking van lid 3 kan er reeds vanaf de start van het kalenderjaar een korting worden verleend ter hoogte van het minimale kortingspercentage zoals genoemd in de tarieventabel voor zeehavengelden mits voldaan wordt aan de volgende voorwaarden:

- a) De vertegenwoordiger van de onder 11.1.a genoemde partij(en) kan aantonen dat er in het voorafgaande jaar een aanvoer heeft plaatsgevonden die overeenkomt met de voor de korting minimaal benodigde aanvoer zoals gemeld in de tarieventabel, en;
- b) De vertegenwoordiger van de onder 11.1 a genoemde partij(en) verwacht voor het lopende kalenderjaar tevens een aanvoer die overeenkomt met de voor de korting minimaal benodigde aanvoer en kan dit onderbouwen.

12.5 In het geval de voor de korting benodigde aanvoer zoals benoemd in lid 4 in het lopende kalenderjaar om welke reden dan ook niet bereikt wordt, zal de verleende korting op het havengeld aan Port of Harlingen dienen te worden gerestitueerd. Verrekening zal plaatsvinden via een correctiefactuur.

Artikel 13 Green award korting

Zeeschepen die beschikken over een green award certificaat komen in aanmerking voor een korting van 5% op het berekende zeehavengeld. Deze korting wordt op verzoek en achteraf uitgekeerd.

Artikel 14 Geen of onjuiste opgave

14.1 Indien Cliënt heeft nagelaten de opgave of aanvullende opgave te doen, dan wel niet tijdig opgave heeft gedaan, zal het tarief worden berekend volgens het tarief dat tot het hoogste te betalen bedrag leidt. In dit geval is Cliënt tevens een toeslag verschuldigd van 12,5% over het hoogste te betalen bedrag, zulks met een minimum van € 500,- (vijfhonderd Euro).

14.2 Indien Cliënt vaststelt, dat er ten gevolge van een onvolledige/onjuiste eerste en/of aanvullende opgave te weinig of te veel is betaald, dient hij dit Port of Harlingen onverwijld schriftelijk mee te delen. Cliënt is daarbij gehouden alle stukken mee te sturen waaruit onvolledigheid/onjuistheid van de eerste en/of aanvullende opgave blijkt.

14.3 Indien Port of Harlingen vaststelt dat Cliënt te weinig of te veel heeft betaald, zal naar keuze van Port of Harlingen verrekening plaatsvinden via een factuur of creditnota.

14.4 Indien Port of Harlingen vaststelt dat Cliënt al dan niet door een onvolledige en/of onjuiste opgave te weinig heeft betaald, is Cliënt het te weinig betaalde bedrag verschuldigd vermeerderd met een toeslag ter

hoogte van 10% van het te weinig betaalde bedrag. Deze toeslag is niet verschuldigd indien Cliënt Port of Harlingen uiterlijk drie weken na de factuurdatum schriftelijk heeft gemeld, dat de aanvullende opgave onvolledig of onjuist was.

14.5 Mededelingen als bedoeld in lid 2 van dit artikel dient Port of Harlingen uiterlijk binnen drie maanden na factuurdatum te hebben ontvangen. Na het verstrijken van deze termijn wordt Cliënt geacht te hebben ingestemd met de hoogte van het zeehavengeld.

Artikel 15 Kosten en rente

15.1 Indien Cliënt niet tijdig het zeehavengeld betaalt, is hij van rechtswege in verzuim en heeft Port of Harlingen het recht om over het totale verschuldigde bedrag de wettelijke rente ex artikel 6:119a BW van de vervaldag af in rekening te brengen.

15.2 Alle buitengerechtelijke kosten door Port of Harlingen gemaakt met betrekking tot de invordering van het door Cliënt verschuldigde en niet tijdig betaalde, zijn voor rekening van Cliënt. Voornoemde kosten worden vastgesteld op 15% van het in te vorderen bedrag, tenzij Port of Harlingen aantoont dat de door haar gemaakte kosten hoger zijn.

Artikel 16 Restitutie en overschrijving

16.1 Voor het zeehavengeld dat is voldaan bij abonnement voor een jaar, wordt indien het gebruik van de Haven is beëindigd voor het verstrijken van het einde van die termijn, op schriftelijk verzoek van de Cliënt, het jaarabonnement omgezet in kwartaalabbonnementen.

16.2 Indien zeehavengeld bij wege van kwartaalabonnement is geheven, wordt geen restitutie verleend.

Hoofdstuk III Binnenhavengeld

Artikel 17 Verschuldigdheid van binnenhavengeld

17.1 Indien Cliënt met een Binnenschip gebruik maakt van de Haven en in dat verband van Port of Harlingen afneemt is hij ter zake aan Port of Harlingen binnenhavengeld verschuldigd.

17.2 Cliënt is het binnenhavengeld verschuldigd zodra het gebruik van de Haven, dan wel het genot van de verstrekte diensten in verband met dat gebruik, begint.

Artikel 18 Tarieven van binnenhavengeld

Het door Cliënt verschuldigde binnenhavengeld wordt berekend aan de hand van de als Bijlage II bij deze algemene voorwaarden opgenomen tarieventabel. De tarieven voor pleziervaart worden berekend aan de hand van de als bijlage IV bij deze algemene voorwaarden opgenomen tarieventabel.

Artikel 19 Opgave van gegevens

19.1 Direct bij aanvang van het verblijf in de Haven dient Cliënt mondeling, schriftelijk dan wel elektronisch aan Port of Harlingen opgave te doen van alle voor de vaststelling van het verschuldigde binnenhavengeld van belang zijnde gegevens.

19.2 Indien Cliënt niet of niet tijdig de vereiste opgave doet kan Port of Harlingen Cliënt naast het verschuldigde binnenhavengeld tevens een toeslag in rekening brengen van 12,5% over voornoemd bedrag, zulks met een minimum van € 25,- (vijfentwintig Euro).

Artikel 20 Tariefberekening en -toepassing

20.1 Maatstaf voor de berekening van de tarieven is het laadvermogen, de oppervlakte of de lengte van het Schip. In de tarieventabel zoals benoemd in artikel 18 is per categorie Schip aangegeven welke maatstaf van toepassing is.

20.2 De tarieven voor het binnenhavengeld gelden voor een ononderbroken verblijf van het Binnenschip in de Haven.

20.3 Voor de toepassing van de tarieven en bij de berekening van het verschuldigde bedrag:

- a) geldt als laadvermogen in tonnen van een vaartuig, het aantal tonnen zoals dat blijkt uit de bij het vaartuig behorende meetbrief;
- b) wordt de oppervlakte van een vaartuig gesteld op het product van de lengte over alles en de grootste breedte, mits deze blijken uit de bij het vaartuig behorende meetbrief;
- c) wordt de lengte van een vaartuig gesteld op de lengte over alles, zoals die blijkt uit de bij het vaartuig behorende meetbrief vermeerderd met vaste uitstekende delen;
- d) wordt, in afwijking van het in lid 2 onder a, b en c van dit artikel bepaalde, het laadvermogen in tonnen dan wel de grootste breedte en/of de lengte over alles ambtshalve vastgesteld indien de in de lid 2 onder a, b en c van dit artikel bedoelde meetbrief niet wordt overlegd of indien deze de vereiste gegevens niet vermeld;
- e) wordt de termijn steeds op de kortste van de in de tabel voor het betreffende soort vaartuig genoemde termijnen gesteld tenzij voor een langere termijn uitgifte is gedaan;
- f) wordt, in afwijking van het in lid 1 van dit artikel bepaalde, bij deelladingen tussen 50% en 100% van het laadvermogen het binnenhavengeld berekend volgens de tonnen van de vrachtbrief (korting deelladingen);
- g) wordt, bij een Pleziervaartuig de lengte naar beneden afgerond.

Artikel 21 Facturering en betaling van binnenhavengeld

21.1 Het binnenhavengeld dient te worden betaald op de eerste werkdag volgende op de dag van aankomst van het Schip in de Haven, doch vóór het tijdstip waarop het Schip uit de Haven vertrekt.

21.2 Geschillen tussen Port of Harlingen en Cliënt geven Cliënt niet het recht de betaling op te schorten.

Artikel 22 Vrijstellingen

22.1 Binnenhavengeld wordt niet in rekening gebracht voor het gebruik van de Haven en de in dat verband afgenomen diensten, met dien verstande dat niet langer in de Haven wordt verbleven dan voor de aard van het bezoek noodzakelijk is, ter zake van:

- a) schepen die in eigendom toebehoren of in dienst zijn van leden van het Koninklijk Huis;
- b) oorlogsschepen;
- c) hospitaalschepen,
- d) reddingsvaartuigen van de Koninklijke Nederlandse Redding Maatschappij
- e) opleidingsschepen;

- f) schepen liggende aan de geleide werken (zeezijde) behorende bij de Tjerk Hiddessluizen, wachtend op de eerste schutting.

22.2 Binnenhavengeld wordt daarnaast niet in rekening gebracht voor het gebruik van de Haven en de in dat verband afgenomen diensten, met dien verstande dat niet langer in de Haven wordt verbleven dan voor de aard van het bezoek noodzakelijk is, ter zake van:

- a) het gebruik van de Haven ter zake waarvan zeehavengeld wordt geheven;
- b) doorvarende binnenschepen, met uitzondering van ladende/lossende schepen, zeilende bedrijfsvaartuigen, en passagiersschepen, die tot een verblijf van maximaal 8 uren ligplaats innemen;
- c) reddingsvaartuigen van de Koninklijke Nederlandse Reddingsmaatschappij;
- d) pleziervaartuigen, liggende in de door de gemeente als jachthaven verhuurde wateren;
- e) pleziervaartuigen kleiner dan 4 (vier) meter;
- f) volgboten met een maximale lengte van 5 (vijf) meter behorende bij en vastgemaakt aan een schip, waarvoor Havengeld is betaald, of waarvoor krachtens deze voorwaarden geen Havengeld is verschuldigd.

22.3 De directie van Port of Harlingen kan in bijzondere omstandigheden gehele of gedeeltelijke vrijstelling van het binnenhavengeld verlenen.

Artikel 23 Green award korting

Binnenschepen die beschikken over een green award certificaat komen in aanmerking voor een korting van 5% op het berekende binnenhavengeld. Deze korting wordt op verzoek en achteraf uitgekeerd.

Artikel 24 Geen of onjuiste opgave

24.1 Indien Cliënt heeft nagelaten de opgave of aanvullende opgave te doen, dan wel niet tijdig opgave heeft gedaan, zal het tarief worden berekend volgens het tarief dat tot het hoogste te betalen bedrag leidt. In dit geval is Cliënt tevens een toeslag verschuldigd van 12,5% over het hoogste te betalen bedrag, zulks met een minimum van € 500,- (vijfhonderd Euro).

24.2 Indien Cliënt vaststelt, dat er ten gevolge van een onvolledige/onjuiste eerste en/of aanvullende opgave te weinig of te veel is betaald, dient hij dit Port of Harlingen onverwijld schriftelijk mee te delen. Cliënt is daarbij gehouden alle stukken mee te sturen waaruit onvolledigheid/onjuistheid van de eerste en/of aanvullende opgave blijkt.

24.3 Indien Port of Harlingen vaststelt dat Cliënt te weinig of te veel heeft betaald, zal naar keuze van Port of Harlingen verrekening plaatsvinden via een factuur of creditnota.

24.4 Indien Port of Harlingen vaststelt dat Cliënt al dan niet door een onvolledige en/of onjuiste opgave te weinig heeft betaald, is Cliënt het te weinig betaalde bedrag verschuldigd vermeerderd met een toeslag ter hoogte van 10% van het te weinig betaalde bedrag. Deze toeslag is niet verschuldigd indien Cliënt Port of Harlingen uiterlijk drie weken na de factuurdatum schriftelijk heeft gemeld, dat de aanvullende opgave onvolledig of onjuist was.

24.5 Mededelingen als bedoeld in lid 2 van dit artikel dient Port of Harlingen uiterlijk binnen drie maanden na factuurdatum te hebben ontvangen. Na het verstrijken van deze termijn wordt Cliënt geacht te hebben ingestemd met de hoogte van het zeehavengeld.

Artikel 25 Kosten en rente

25.1 Indien Port of Harlingen vaststelt dat Cliënt te weinig binnenhavengeld heeft betaald, is Cliënt naast het te weinig betaalde bedrag tevens een toeslag verschuldigd ter hoogte van 12,5% van het te weinig betaalde bedrag, met een minimum van € 25,- (vijfentwintig Euro). Deze toeslag is niet verschuldigd indien Cliënt Port of Harlingen uiterlijk drie weken na de factuurdatum schriftelijk zelf heeft gemeld, dat de opgave onjuist was.

25.2 Indien Cliënt niet binnen de in artikel 21 genoemde termijn betaalt, is hij van rechtswege in verzuim en heeft Port of Harlingen het recht om over het totaal verschuldigde bedrag de wettelijke rente ex artikel 6.119a BW van de vervaldag af in rekening te brengen.

25.3 Alle buitengerechtelijke kosten door Port of Harlingen gemaakt met betrekking tot de invordering van het door Cliënt verschuldigde en niet tijdig betaalde, zijn voor rekening van Cliënt. Voornoemde kosten worden vastgesteld op 15% van het in te vorderen bedrag, tenzij Port of Harlingen aantoont dat de door haar gemaakte kosten hoger zijn.

Artikel 26 Restitutie

26.1 Van het binnenhavengeld dat is voldaan bij abonnement voor een jaar wordt, indien het gebruik van de Haven is beëindigd voor het verstrijken van het einde van die termijn, op schriftelijk verzoek van Cliënt het jaarabonnement omgezet in kwartaal-abonnementen en restitutie verleend aan Cliënt voor een bedrag gelijk aan het verschil tussen het voor de verstreken kwartalen te betalen binnenhavengeld en het betaalde binnenhavengeld voor het jaarabonnement. Voor de verstreken kwartalen wordt een gedeelte van een kwartaal voor een vol kwartaal gerekend.

26.2 Indien binnenhavengeld bij wege van kwartaalabonnement of 30 dagen abonnement is geheven, wordt geen restitutie verleend.

26.3 Indien een schip wordt vervangen door een ander schip, wordt het voor het vervangen schip over de nog niet verstreken periode van de lopende termijn betaalde binnenhavengeld verrekend met het verschuldigde binnenhavengeld over de resterende periode voor het vervangende schip.

Hoofdstuk IV Kadegeld

Artikel 27 Verschuldigdheid kadegeld

27.1 Indien Cliënt met een Schip afmeert aan openbare Kades in de Haven, dan is hij ter zake kadegeld verschuldigd.

27.2 Schepen afgemeerd langs zij andere schepen worden geacht afgemeerd te zijn aan de Kade.

Artikel 28 Tarieven van kadegeld

Het door Cliënt verschuldigde kadegeld wordt berekend aan de hand van de tarieven voor kadegeld, welke zijn opgenomen in de als Bijlage III bij deze algemene voorwaarden opgenomen tarieventabel.

Artikel 29 Tariefberekening en toepassing

29.1 Het tarief voor het kadegeld wordt vastgesteld op basis van:

- a) de lengte van het schip, uitgedrukt in lengte over alles (LOA);
- b) de tijdsduur waarin het gebruik van de kade plaatsvindt, uitgedrukt in etmalen, perioden van een aantal aaneengesloten etmalen, maanden, kwartalen of jaren.

29.2 Bij de toepassing van de tarieven voor kadegeld wordt de lengte van het schip door Port of Harlingen bepaald als geen Meetbrief wordt overlegd.

Artikel 30 Vrijstellingen

30.1 Het bepaalde in de artikelen 10 en 22 van deze algemene voorwaarden is van overeenkomstige toepassing op het kadegeld, met dien verstande dat voor 'zeehavengeld' en 'binnenhavengeld' moet worden gelezen 'kadegeld'.

30.2 Kadegeld wordt daarnaast niet geheven ter zake van vaartuigen liggende in de binnenwateren van de gemeente Harlingen met uitzondering van de Hermesgade.

30.3 De directie van Port of Harlingen kan in bijzondere omstandigheden gehele of gedeeltelijke vrijstelling van het kadegeld verlenen.

Artikel 31 Facturering en betaling kadegeld

31.1 Cliënt dient het kadegeld overeenkomstig de opgave aan Port of Harlingen te voldoen aan Port of Harlingen op de eerste werkdag volgende op de dag van het begin van het gebruik van de Kade, doch vóór het tijdstip waarop het gebruik van de Kade wordt beëindigd.

31.2 Bij voortgezet gebruik van de Kade, na afloop van de termijn waarover kadegeld is betaald, moet opnieuw opgave worden gedaan en worden betaald op de eerste werkdag van elke volgende termijn.

31.3 Geschillen tussen Port of Harlingen en Cliënt geven Cliënt niet het recht de betaling op te schorten.

31.4 In afwijking van het bepaalde in het tweede en derde lid kan worden betaald binnen één maand na het begin van het gebruik van de Kade, onderscheidenlijk de dag waarop het gebruik van de Kade wordt voortgezet, mits ten genoegen van Port of Harlingen zekerheid tot betaling van het kadegeld is gesteld.

Artikel 32 Kosten en rente

32.1 Indien Port of Harlingen vaststelt dat Cliënt te weinig kadegeld heeft betaald, is Cliënt naast het te weinig betaalde bedrag tevens een toeslag verschuldigd ter hoogte van 12,5% van het te weinig betaalde bedrag, met een minimum van € 25,- (vijfentwintig Euro). Deze toeslag is niet verschuldigd indien Cliënt Port of Harlingen uiterlijk drie weken na de factuurdatum schriftelijk zelf heeft gemeld, dat de opgave onjuist was.

32.2 Indien Cliënt niet binnen de in artikel 21 genoemde termijn betaalt, is hij van rechtswege in verzuim en heeft Port of Harlingen het recht om over het totaal verschuldigde bedrag de wettelijke rente ex artikel 6.119a BW van de vervaldag af in rekening te brengen.

32.3 Alle buitengerechtelijke kosten door Port of Harlingen gemaakt met betrekking tot de invordering van het door Cliënt verschuldigde en niet tijdig betaalde, zijn voor rekening van Cliënt. Voornoemde kosten worden vastgesteld op 15% van het in te vorderen bedrag, tenzij Port of Harlingen aantoont dat de door haar gemaakte kosten hoger zijn.

Artikel 33 Restitutie en overschrijving

33.1 Van het kadegeld dat is voldaan bij abonnement voor een jaar wordt, indien het gebruik van de Kade is beëindigd voor het verstrijken van het einde van die termijn, op schriftelijk verzoek van de Cliënt, het jaarabonnement omgezet in kwartaalabonnementen en vrijstelling verleend van een bedrag gelijk aan het verschil tussen het voor de verstreken kwartalen te betalen kadegeld en het betaalde kadegeld voor het jaarabonnement. Van de verstreken kwartalen wordt een gedeelte van een kwartaal voor een vol kwartaal gerekend.

33.2 Indien kadegeld bij wege van kwartaalabonnement of 30-dagen abonnement is geheven, wordt geen restitutie verleend.

33.3 Een abonnement kan voor de verdere duur van kracht worden verklaard op een vervangend vaartuig, mits het vervangend vaartuig wordt gebruikt door dezelfde Cliënt.

Hoofdstuk V Overige Diensten

Artikel 34 Huur Haventerrein

34.1 Indien Cliënt gebruik maakt van Haventerrein aan een Kade in de Haven, wordt voor de duur van het gebruik een huurprijs in rekening gebracht. De tarieven zijn terug te vinden in de als bijlage IV bij deze Algemene Voorwaarden behorende tarieventabel.

34.2 Onder gebruik van Haventerrein aan een Kade in de Haven valt in elk geval:

- a) Het hebben van voorwerpen op een Haventerrein;
- b) Het gebruik van een Haventerrein voor hijsprojecten.

34.3 Het bepaalde in lid 1 van dit artikel is niet van toepassing op:

- a) Situaties waarbij voor het gebruik van het Haventerrein een andere privaatrechtelijke overeenkomst is overeengekomen tussen cliënt en Port of Harlingen;
- b) Voorwerpen afkomstig van en gelost uit een Schip of bestemd om te laden in een Schip waarvoor havengeld is betaald, zolang deze voorwerpen in afwachting van verder vervoer gedurende ten hoogste 24 uren op de Kade liggen waar ze gelost of geladen worden.

Artikel 35 Projecten

35.1 De tarieven zoals beschreven in de artikelen 6, 18 en 28 van deze algemene voorwaarden zijn niet van toepassing op Projecten.

35.2 In het geval van een voorgenomen project, wordt Port of Harlingen verzocht offerte uit te brengen. Door Port of Harlingen wordt een op maat gemaakt projecttarief in rekening gebracht.

35.3 In het geval de termijn van het verblijf in de Haven van drie Maanden overschreden dreigt te worden, neemt Cliënt contact op met de Port of Harlingen zodat voor het verdere verblijf offerte kan worden uitgebracht. Port of Harlingen behoudt zich het recht voor om een verblijf in de Haven na drie Maanden voor het verdere verblijf aan te wijzen als Project. Hiertoe zal Port of Harlingen contact met Cliënt opnemen.

35.4 Er is sprake van een Project als de aanvraag schriftelijk door Port of Harlingen is bevestigd en aangemerkt is als project.

35.5 In het geval dat er hijswerkzaamheden plaats dienen te vinden zal op basis van een ingediend Hijsplan, een tarief in rekening gebracht op basis van de specificaties uit het Hijsplan.

Artikel 36 Reserverings- en annuleringskosten

36.1 In geval van het vooraf reserveren van een ligplaats, berekent Port of Harlingen reserveringskosten ter hoogte van het bedrag van haven- en kadegelden vermeerderd met eventuele toeslagen voor de betreffende periode waarvoor gereserveerd wordt.

36.2 In de volgende gevallen is er sprake van een Reservering:

- a) Bij een goedgekeurde aanvraag van een Riviercruise- of Zeecruiseschip;
- b) In het geval van projecten zoals benoemd in artikel 35;
- c) In alle andere gevallen waarin vooraf wordt verzocht om een specifieke ligplaats en deze door Port of Harlingen wordt vrijgehouden voor Cliënt.

36.3 Er is pas sprake van een reservering als de aanvraag schriftelijk door Port of Harlingen is bevestigd en aangemerkt is als reservering.

36.4 Bij annuleren van de reservering worden de volgende kosten in rekening gebracht:

- a) bij een annulering minder dan 48 uur voorafgaand aan de gereserveerde periode: 100% van de reserveringskosten;
- b) bij een annulering tussen de 48 en 62 uur voorafgaand aan de gereserveerde periode: 50% van de reserveringskosten;
- c) bij een annulering tussen de 62 uur en 192 uur voorafgaand aan de gereserveerde periode: 20% van de reserveringskosten;
- d) aan de annulering zijn geen kosten verbonden indien de annulering plaatsvindt meer dan 192 uur voorafgaand aan het geplande bezoek;

36.5 Het gestelde in lid 4 van dit artikel is niet van toepassing wanneer sprake is van een projecten zoals bedoeld in artikel 35 van deze algemene voorwaarden. Deze kunnen tot 30 dagen voorafgaand aan de reserveringsperiode kosteloos worden geannuleerd. De overige voorwaarden zullen worden opgenomen in de offerte.

36.6 Reserveringskosten zullen na afloop van het verblijf van het Schip in de Haven worden verrekend met de verschuldigde haven- en kadegelden.

Hoofdstuk VI Overige algemene bepalingen

Artikel 37 Ligplaatsen

37.1 Toegang tot de Haven impliceert niet dat Cliënt tevens aanspraak kan maken op het innemen van een ligplaats.

37.2 Port of Harlingen heeft te allen tijd het recht om het innemen van een ligplaats om haar moverende redenen te weigeren.

Artikel 38 Tarievenwijziging

38.1 Port of Harlingen behoudt zich het recht voor de in de tarieventabellen behorende bij deze algemene voorwaarden opgenomen tarieven jaarlijks, ingaande op 1 januari, te wijzigen.

38.2 Port of Harlingen behoudt zich het recht voor om in uitzonderlijke omstandigheden tussentijds de in de tarieventabellen opgenomen tarieven te wijzigen.

38.3 De wijzigingen bedoeld in lid 2 van dit artikel maakt Port of Harlingen minimaal 6 (zes) weken voorafgaand aan het ingaan van de wijziging bekend.

Artikel 39 Berekeningsgrondslagen

39.1 De in de bij deze algemene voorwaarden behorende tarieventabellen opgenomen tarieven zijn (tenzij anders vermeld) exclusief BTW.

39.2 Bij de berekening van de tarieven wordt, wanneer een schip zich voor een deel in de Haven bevindt het volledige tarief in rekening gebracht.

39.3 Bij de berekening van de tarieven wordt een gedeelte van een eenheid van inhoud, van massa, van oppervlakte of van lengte voor een volle eenheid gerekend.

Artikel 40 Aansprakelijkheid

40.1 De aansprakelijkheid van Port of Harlingen die kan ontstaan ter zake van enige activiteit door Port of Harlingen of een persoon voor wie zij krachtens de wet aansprakelijk is, strekt zich niet uit boven het door de verzekeraar van Port of Harlingen aan Port of Harlingen uitgekeerde bedrag.

40.2 Indien de verzekeraar van Port of Harlingen om welke reden dan ook niet tot uitkering aan Port of Harlingen overgaat of de schade niet onder dekking van de verzekering van Port of Harlingen valt, strekt de aansprakelijkheid van Port of Harlingen zich in ieder geval niet uit boven een bedrag van € 500,- (vijfhonderd Euro) per schadegeval/gebeurtenis. Een reeks samenhangende schadegevallen/ gebeurtenissen geldt als één schadegeval/gebeurtenis.

40.3 Aansprakelijkheid voor gederfde winst of verminderde opbrengst en/of omzet, tijdverlet en overige indirecte-, gevolg- en bedrijfsschade is uitdrukkelijk uitgesloten.

40.4 Het bepaalde in dit artikel geldt niet indien en voor zover de schade het gevolg is van opzet of grove schuld van Port of Harlingen.

Artikel 41 Overmacht

41.1 Indien Port of Harlingen tekort schiet in de nakoming van enige verplichting jegens Cliënt kan dat tekortschieten niet aan Port of Harlingen worden toegerekend en is zij derhalve niet in verzuim, indien haar de nakoming van deze verplichting wordt bemoeilijkt respectievelijk onmogelijk wordt gemaakt door een al dan niet voorzienbare omstandigheid die buiten de macht van Port of Harlingen is gelegen. Dergelijke omstandigheden zijn in ieder geval, doch niet uitsluitend: oorlog, terrorisme, bezetting, overheidsmaatregelen van welke aard dan ook, natuurrampen, brand, explosie, uitzonderlijk slecht weer, blokkades, stakingen, tekort aan ligplaatsfaciliteiten en iedere andere voor Port of Harlingen redelijkerwijs niet voorzienbare en buiten haar macht liggende omstandigheid.

41.2 In geval van overmacht is Port of Harlingen bevoegd de uitvoering van haar verplichtingen op te schorten totdat deze de nakoming niet langer bemoeilijkt. In geval de toestand van overmacht langer duurt dan één maand hebben zowel Port of Harlingen als Cliënt het recht de overeenkomst geheel of gedeeltelijk te ontbinden zonder tot enige schadevergoeding gehouden te zijn.

Artikel 42 Vrijwaring

Cliënt vrijwaart Port of Harlingen tegen vorderingen uit welke hoofde ook van derden die stellen schade te hebben geleden door het gebruik van de Haven, dan wel door de dienstverlening door Port of Harlingen aan Cliënt.

Artikel 43 Opschorting en ontbinding

43.1 Indien Cliënt in gebreke blijft met de nakoming van enige verplichting jegens Port of Harlingen, alsmede in geval van faillissement, surséance van betaling of stillegging van het bedrijf van Cliënt, is Port of Harlingen zonder rechterlijke tussenkomst en zonder dat ter zake enige vergoeding aan Cliënt is verschuldigd, bevoegd om, te harer keuze de dienstverlening geheel of gedeeltelijk, voor bepaalde of onbepaalde tijd op te schorten dan wel de betreffende overeenkomst voor het nog niet uitgevoerde gedeelte geheel of gedeeltelijk te ontbinden door een schriftelijke verklaring, onverminderd de haar verder toekomende rechten.

43.2 Ingeval van ontbinding van de overeenkomst op de gronden vermeld in lid 1 van dit artikel wordt elke vordering, die Port of Harlingen heeft, terstond in haar geheel opeisbaar.

Artikel 44 Verwijderen van Zee-en/of Binnenschip

Indien Cliënt zijn verplichtingen niet of niet tijdig nakomt, is Port of Harlingen gerechtigd het Zee-en/of Binnenschip op kosten van Cliënt te (doen) verwijderen zulks voor rekening en risico van Cliënt, onverminderd het recht van Port of Harlingen op nakoming van hetgeen Cliënt reeds was verschuldigd.

Artikel 45 Toepasselijk recht en geschillen

45.1 Op alle uit deze algemene voorwaarden voortvloeiende rechten, verplichtingen en geschillen is uitsluitend het Nederlands recht van toepassing.

45.2 Alle geschillen die in verband met deze algemene voorwaarden of hieruit voortvloeiende overeenkomsten tussen partijen mochten ontstaan, zullen bij uitsluiting worden beslecht door de daartoe bevoegde rechter in het arrondissement Noord-Nederland.

Artikel 46 Ongeldigheid van een of meer bepalingen.

46.1 De ongeldigheid van enige bepaling van de overeenkomst of van deze algemene voorwaarden heeft geen gevolgen voor de overige bepalingen van de overeenkomst en deze algemene voorwaarden.

46.2 Indien en voor zover enige bepaling uit de overeenkomst of van deze algemene voorwaarden onder de gegeven omstandigheden onredelijk bezwarend, onaanvaardbaar of ongeldig moet worden geacht, geldt tussen partijen een bepaling die, alle omstandigheden in aanmerking genomen, aanvaardbaar is en de strekking van de in dat geval buiten toepassing geachte bepaling het meest benadert.

Artikel 47 Inwerkingtreding en citeertitel

47.1 Deze algemene voorwaarden worden toegepast vanaf 1 januari 2024.

47.2 Deze algemene voorwaarden kunnen worden aangehaald als “Algemene Voorwaarden zee- en binnenhavengeld en kadegeld incl. tarieven N.V. Port of Harlingen 2024”.

Bijlage I: Tarieventabel zeehavengeld 2024

1 Tarieven Zeeschepen laden/lossen, passagiers de- of embarkeren of verrichten sleepdiensten					
Code	Categorie	Per	Tarief €		Max termijn**
1.1.A	Vrachtschip laden/lossen A tarief	GT	1,15*		30 dagen
1.1.B	Vrachtschip laden/lossen B tarief	GT/Ton lading	0,38	0,57	30 dagen
1.2	Zeecruiseschip	GT	0,40		24 uur
1.3	Vissersschip lading < 50 ton	GT	0,66		30 dagen
1.4	Containerschip	TEU	1,62***		24 uur
1.5	Sleepboten die sleepdiensten verrichten	GT	0,62		7 dagen

2 Tarieven Zeeschepen niet laden/lossen, geen passagiers de- of embarkeren of geen sleepdiensten verrichten					
Code	Categorie	Per	Tarief €		Max termijn
2.1	Verblijf maximaal 24 uur	GT	0,18		24 uur
2.2	Verblijf > 24 uur tot 7 dagen	GT	0,46		7 dagen
2.3	Verblijf > 7 dagen tot 30 dagen	GT	0,92		30 dagen
2.4	Verblijf > 30 dagen tot 60 dagen	GT	1,85		60 dagen
2.5	Verblijf > 60 dagen tot 90 dagen	GT	1,85		90 dagen****

* Per GT geldt het vermelde tarief, tenzij toepassing van het gecombineerde B tarief GT/Ton lading tot een lager bedrag leidt

** Na afloop van de termijnen onder code <1> gelden de tarieven onder code <2>; wordt er vervolgens weer geladen/gelost, passagiers gedebarreerd of geëmbarreerd dan wordt code <1> weer van kracht

*** Met een minimumtarief voor 500 TEU, met een maximum verblijf van 24 uur

**** Na afloop van 90 dagen geldt het projecttarief (speciale tarieven bijlage IV code 2.1)

3 Minimumtarieven €					
Het minimumtarief bedraagt 49,88 uitgezonderd het tarief voor containerschepen (code 1.4)					
4 Speciale Tarieven €					
Code	Categorie	Per	Tarief €		Max termijn
4.1*	Superjachten	M2	1,58		24 uur

* alleen van toepassing op toeristische bezoeken

5 Reducties en Abonnementen		
Frequentiekorting zeevrachtschepen (code 1.1) (art. 11 Algemene Voorwaarden)*		
13 t/m 25 x per kalenderkwartaal		10% korting
26 t/m 38 x per kalenderkwartaal		15% korting
> 39 x per kalenderkwartaal		25% korting
Overslagkorting zeevrachtschepen (code 1.1) (art. 12 Algemene Voorwaarden)*		
Meerjarenkorting	Overslag voorafgaand kalenderjaar > 500.000 ton	25% korting over 500.000 ton
Jaarkorting	Overslag per kalenderjaar tussen 500.000 en 600.000 ton	30% korting over het meerdere
	Overslag per kalenderjaar > 600.000 ton	35% korting over het meerdere
Abonnement Zeevissersschepen (code 1.3)		
Code	Per	Tarief €
5.3.1	Per kwartaal	7,14
5.3.2	Per jaar	21,52
Korting eigen water*		
Wanneer wordt afgemeerd aan niet door de gemeente of Port of Harlingen onderhouden kaden/steigers liggend in een eigen strook water dat is omsloten door gemeentewater		50% korting
Green Award korting (art. 13 Algemene Voorwaarden)		
Zeeschepen die voldoen aan de in de Algemene Voorwaarden gestelde voorwaarden		5% korting

6 Toeslagen en overige kosten		
Beveiligingstoeslag Zeecruiseschepen (code 1.2)		
Code	Per	Tarief €
6.1	Uur	189,00
HAP bijdrage		
De HAP bijdrage is weergegeven in het Havenafvalplan (HAP) en het VisHAP		
Passagiers		
Voor bezoekende Zeecruiseschepen (code 1.2) is watertoeristenbelasting verschuldigd conform de vigerende verordening van de gemeente Harlingen.		
Reservering- en annuleringskosten volgens art 36 Algemene Voorwaarden		

Bijlage II: Tarieventabel binnenhavengeld 2024

1 Tarieven binnenhavengeld en abonnementen							
Code	Categorie	Per	Reguliere tarieven €		Abonnementen tarief €		
			1 dag	7 dagen	30 dagen	kwartaal	jaar
1.1	Vrachtschip laden/lossen	Ton		0,17	0,95	1,89	5,67
1.2	Vrachtschip niet laden/lossen	Ton		0,12			
1.3	Zeilend Bedrijfsvaartuig	M2	0,13*	0,31	0,76	1,54	4,25
1.4	Riviercruise/passagiersschip	M2	0,38	0,59		3,81	11,44
1.5	Vissersschip	GT		0,71	3,57	7,14	21,53
1.6	Veerboot	M2	0,11				
1.7	Containerschip binnenvaart	Teu	1,62				
1.8	Overig	M2		0,59	2,63	3,81	11,44

* zeilende bedrijfsvaartuigen, die meerdere keren in één etmaal de haven van Harlingen bezoeken, betalen slechts éénmaal binnenhavengeld

2 Minimumtarieven €	
Het minimumtarief bedraagt 19,00	
3 Reducties	
Korting deelladingen volgens artikel 20 lid 2 sub f Algemene Voorwaarden**	
Green Award korting (artikel 23 Algemene Voorwaarden)	
Binnenvaartschepen die voldoen aan de in de Algemene Voorwaarden gestelde voorwaarden	5%

** niet i.c.m. met andere kortingen of abonnementen

5 Toeslagen en overige kosten	
Passagiers	
Voor bezoekende passagiersschepen (code 1.3 en 1.4) is watertoeristenbelasting verschuldigd conform de vigerende verordening van de gemeente Harlingen.	
Reservering- en annuleringskosten volgens artikel 35 Algemene Voorwaarden	

Bijlage III: Tarieventabel Kadegeld 2024

1 Tarieven € voor zeeschepen per meter						
		Openbare kades en steiger Nieuwe Willemshaven	Wachtpal en en overige steigers	Abonnementen		
Code	Categorie	Etmaal	Etmaal	30 dagen	kwartaal	jaar
1.1.a	Vrachtschip/ Overige zeeschepen	1,42	1,42			
1.1.b	Vrachtschip niet laden/ lossen, verblijf <24 uur	0,67	0,67			
1.2	Zeecruiseschip	1,42	1,42			
1.3	Vissersschip	0,71	0,45		13,09	39,28
1.4	Sleepboot	0,67	0,67			

2 Tarieven € voor binnenschepen per meter						
		Openbare kades en steiger Nieuwe Willems-haven	Wachtpal en en overige steigers	Abonnementen		
Code	Categorie	Etmaal	Etmaal	30 dagen	kwartaal	jaar
2.1	Vrachtschip laden/lossen	0,53	0,53	4,00	8,00	23,99
2.2	Vrachtschip niet laden/lossen	0,36	0,36			
2.3	Zeilend Bedrijfs-vaartuig	0,36	0,36	2,89	7,76	21,85
2.4	Riviercruise/ passagiers-schip	0,54	0,54	2,89	7,76	21,85
2.5	Vissersschip	0,71	0,45	4,00	8,00	23,99
2.6	Veerboot	0,71	0,71			
2.7	Overig	0,36	0,36	4,00	8,00	23,99

3 Reducties	
Reductie vrachtschepen binnenvaart laden/lossen (code 2.1)	Voor de eerste 7 dagen wordt slechts 1 etmaal kadegeld in rekening gebracht
Reductie Zeilende Bedrijfsvaartuigen (code 2.3)	Van maandag 12.00 uur tot vrijdag 12.00 uur is geen kadegeld verschuldigd

Bijlage IV: Tarieventabel Overige Tarieven 2024

1 Gebruik Haventerrein (artikel 35 Algemene Voorwaarden)			
Code	Termijn*	Per	Tarief €
1.1	7 dagen	M2	1,37
1.2	30 dagen	M2	4,10
2 Projecten			
Code	Omschrijving	Tarief €	
2.1	Projecten	Offerte	
2.2	Hijsprojecten (o.b.v. ingediend Hijsplan)	Offerte	
3 Stroom en water			
Code	Product	Per	Tarief €
3.1	Walstroom	kWh	0,40*
3.2	Drinkwater	m3	3,85

* Niet deelbaar

4 Havengelden en reducties pleziervaart						
Code	Categorie	Per	Tarieven € (inclusief BTW)			
			1 dag	7 dagen	Zomer 2024 (1 april-31 okt)	Winter 2024/2025 (1 nov – 31 mrt)
4.1	Buiten sluisen	m	1,95	n.v.t.	n.v.t.	n.v.t.
4.2	Binnen sluisen	m	1,75*	8,76*	Basistarief 51,55 + ((lengte – 4) x 41,24)	Basistarief 37,12 + ((lengte – 4) x 29,38)
Korting eigen kade binnen sluisen (code 4.2)						
Pleziervaartuigen liggend aan eigen kade/oever						50 %

* inclusief stroom

5 Toeslagen en overige kosten

Passagiers

Voor bezoekende pleziervaartuigen (code 4.1 en 4.2) is watertoeristenbelasting verschuldigd conform de vigerende verordening van de gemeente Harlingen.

Bijlage V: Kaart van de haven

